

# Kalium-Natrium-Glucose "Braun", infusionsvæske, opløsning

glucosemonohydrat, natriumchlorid, kaliumchlorid

Læs denne indlægsseddel grundigt, inden du begynder at bruge dette lægemiddel, da den indeholder vigtige oplysninger.

- Gem indlægssedlen. Du kan få brug for at læse den igen.
- Spørg lægen eller sundhedspersonalet, hvis der er mere, du vil vide.
- Kontakt lægen eller sundhedspersonalet, hvis du får bivirkninger, herunder bivirkninger, som ikke er nævnt her. Se afsnit 4.

Se den nyeste indlægsseddel på [www.indlaegsseddel.dk](http://www.indlaegsseddel.dk)

## Oversigt over indlægssedlen:

1. Virkning og anvendelse
2. Det skal du vide, før du begynder at bruge Kalium-Natrium-Glucose "Braun"
3. Sådan skal du bruge Kalium-Natrium-Glucose "Braun"
4. Bivirkninger
5. Opbevaring
6. Pakningsstørrelser og yderligere oplysninger

## 1. Virkning og anvendelse

Kalium-Natrium-Glucose "Braun" er en infusionsopløsning, der indeholder glukose (energikilde), natrium og kalium (elektrolytter, der er vigtige for kroppens væske- og saltbalance). Sundhedspersonalet giver dig infusionsopløsningen som en infusion direkte i blodbanen.

Denne infusionsopløsning anvendes til at behandle væskemangel (dehydrering) i tilfælde, hvor underskud af elektrolytter ikke er mærkbart.

## 2. Det skal du vide, før du begynder at bruge Kalium-Natrium-Glucose "Braun"

Lægen kan have foreskrevet anden anvendelse eller dosering end angivet i denne information. Følg altid lægens anvisning og oplysningerne på doseringsetiketten.

### Brug ikke Kalium-Natrium-glukose "Braun":

- hvis du har en ubehandlet, nedsat funktion af binyrebarken
- hvis du har for meget kalium i blodet (hyperkaliæmi), for eksempel på grund af nedsat nyrefunktion, chok eller væskemangel
- hvis du har for meget vand i kroppen.

### Advarsler og forsigtighedsregler

Kontakt lægen før du bruger Kalium-Natrium-Glucose "Braun". Lægen vil beslutte, om behandlingen kræver speciel opmærksomhed. Der bør udvises forsigtighed, hvis en af følgende tilstande gælder for dig, og du har:

- en akut sygdom
- smerter
- stress som følge af en operation
- infektioner
- forbrændinger
- sygdomme i centralnervesystemet
- hjerte-, lever- eller nyresygdomme
- en tilstand der gør, at du bliver behandlet med vasopressinagonister
- meningitis, blødning eller hvis du har fået en læsion i hovedet, som kan have påvirket hjernen
- sukkersyge (diabetes)
- natriumakkumulering i kroppen (natriumretention)
- alvorligt nedsat hjertefunktion
- alvorligt nedsat nyrefunktion i kombination med begrænset indtag af væske eller nedsat/ingen urinudskillelse
- alvorlig mangel på væske i kroppen
- en høj mængde af sukker i blodet (hyperglykæmi)
- en lav mængde af fosfat i blodet (hypophosphatæmi).

Der bør desuden udvises forsigtighed:

- hvis du er et barn
- hvis du er en kvinde i den fødedygtige alder
- hvis du er alvorligt fejlnærret på grund af f.eks. alkoholmisbrug, anoreksi (spisevægring), faste eller opkastning på grund af graviditet.

Din læge og sygeplejerske vil sørge for, at opløsningen injicerer i en vene, da der ellers kan opstå vævsskade.

Denne opløsning bør ikke indgives sammen med blod fra det samme infusionsæt.

Din læge vil muligvis overvåge mængden af kalium i dit blod, hvis du får Kalium-Natrium-Glucose "Braun" indgivet hurtigt eller i store mængder, og især hvis du bliver behandlet med digitalis.

Tilstrækkelig tilførsel af vitaminer (især vitamin B<sub>1</sub>) skal sikres.

## Brug af anden medicin sammen med Kalium-Natrium-Glucose "Braun"

Fortæl det altid til lægen eller sundhedspersonalet, hvis du bruger anden medicin eller har gjort det for nylig.

Det er især vigtigt at nævne, hvis du bruger nogen af følgende lægemidler:

- diuretika (vanddrivende lægemidler)
- lægemidler, der tilhører gruppen af ACE-hæmmere (bruges som hjerte- og blodtryksmedicin)
- hjerteglykosider (hjertemedicin)
- lægemidler, der stimulerer frigivelsen eller forstærker virkningen af vasopressin, f.eks. chlorpropamid, clofibrat, carbamazepin, vincristin, selektive serotonin-genoptagelseshæmmere, 3,4-methylenedioxy-N-methamphetamin, ifosfamid, antipsykotika, narkotika, non-steroid antiinflammatoriske lægemidler (NSAID), cyclophosphamid
- vasopressinanaloger, f.eks. desmopressin, oxytocin, vasopressin, terlipressin
- antiepileptika som oxcarbazepin
- lægemidler eller vitamin- eller mineralpræparater, der indeholder kaliumchlorid.

## Graviditet og amning

Hvis du er gravid eller ammer, har mistanke om, at du er gravid, eller planlægger at blive gravid, skal du spørge din læge eller sundhedspersonalet til råds, før du bruger dette lægemiddel.

Kalium-Natrium-glucose "Braun" bør anvendes med forsigtighed hos gravide kvinder, især ved fødselsveer, og specielt ved samtidig behandling med oxytocin.

Kalium-Natrium-Glucose "Braun" infusionsvæske kan anvendes i ammeperioden.

## Trafik- og arbejdssikkerhed

Lægemidlet påvirker ikke evnen til at føre motorkøretøj eller betjene maskiner.

## 3. Sådan skal du bruge Kalium-Natrium-Glucose "Braun"

Din læge vil muligvis overvåge din væskebalance samt mængde af glukose, natrium og andre elektrolytter i dit blod før og efter administration af dette lægemiddel, især hvis du har et syndrom med uhensigtsmæssig produktion af anti-diuretisk hormon, eller hvis du samtidig får vasopressinagonister. Dette skyldes, at der er en risiko for en lav koncentration af natrium i blodet.

### Hvis du har brugt for meget Kalium-Natrium-Glucose "Braun"

Sundhedspersonalet overvåger din tilstand for at sikre, at du får den rette mængde Kalium-Natrium-Glucose "Braun" med den korrekte infusionshastighed. Derfor er det usandsynligt, at du får mere infusionsopløsning, end du burde. Ved utilsigtet overdosering kan du opleve spændt hud, hævelse, væskeophobning i kroppen, hvilket kan være i lungerne eller hjernen, forstyrrelser i syre-base balancen og en forhøjet mængde blodsukker. Desuden kan der forekomme osmotisk diurese, som kan resultere i væsketab.

Hvis der er tegn på, at du er blevet overdoseret, vil sundhedspersonalet afbryde infusionen. Behandlingen vil afhænge af, hvilke symptomer du har.

## 4. Bivirkninger

Dette lægemiddel kan som al anden medicin give bivirkninger, men ikke alle får bivirkninger.

Almindelig bivirkning (påvirker  $\geq 1/100$  til  $< 1/10$  af patienter):

- tromboflebit i de overfladiske vener (inflammation i de overfladiske vener på grund af forsnævring af venerne).

Bivirkninger, hvor frekvensen ikke er kendt (ikke kan fastslås på baggrund af de tilgængelige data):

- vand i lungerne (lungeødem) ved for hurtig indgift
- ophobning af natrium i kroppen hos patienter, som lider af nedsat hjerte- eller nyrefunktion

**B | BRAUN**

Black (20%, 100%)

Dimension = 210 x 297 mm  
2 pages

LLD-Spec.: L97

Lätus 5038



DK\_\_0184

0184/12625603/1024

LF (EP)

Production site: Melsungen (LIFE)

Font size: 9 pt.

G 240892

- for højt indhold af chlorid i blodet (hyperchloridæmi) ved høj indgivelseshastighed, specielt hos patienter med nedsat nyrefunktion
- for lavt indhold af natrium i blodet med hjerneskade som følge heraf
- nedbrydning af væv omkring injektionsstedet på grund af udtrængning af infusionsvæsken i det omgivende væv.

### Indberetning af bivirkninger

Hvis du oplever bivirkninger, bør du tale med din læge, sygeplejerske eller apoteket. Dette gælder også mulige bivirkninger, som ikke er medtaget i denne indlægsseddel. Du eller dine pårørende kan også indberette bivirkninger direkte til Lægemiddelstyrelsen via de oplysninger, der fremgår herunder.

Lægemiddelstyrelsen  
Axel Heides Gade 1  
DK-2300 København S  
Websted: [www.meldenbivirkning.dk](http://www.meldenbivirkning.dk)

Ved at indrapportere bivirkninger kan du hjælpe med at fremskaffe mere information om sikkerheden af dette lægemiddel.

### 5. Opbevaring

Opbevar lægemidlet utilgængeligt for børn.

Dette lægemiddel kræver ingen særlige forholdsregler vedrørende opbevaringen.

Brug ikke lægemidlet efter den udløbsdato, der står på pakningen efter EXP. Udløbsdatoen er den sidste dag i den nævnte måned.

### 6. Pakningsstørrelser og yderligere oplysninger

#### Kalium-Natrium-Glucose "Braun", infusionsvæske, opløsning indeholder:

- Aktive stoffer: 1000 ml infusionsvæske indeholder glucosemonohydrat 55,0 g (svarende til 50 g glucose, vandfri), natriumchlorid 2,3 g og kaliumchlorid 1,5 g.
- Øvrige indholdsstoffer (hjælpesoffer): Vand, sterilt.

#### Udseende og pakningsstørrelser

Kalium-Natrium-Glucose "Braun", infusionsvæske, opløsning leveres i polyethylenbeholdere.

Pakningsstørrelser: 10 x 500 ml, 10 x 1000 ml.

Ikke alle pakningsstørrelser er nødvendigvis markedsført.

#### Indehaver af markedsføringstilladelsen og fremstiller

##### Indehaver af markedsføringstilladelsen

B Braun Melsungen AG  
Carl-Braun Strasse 1  
34212 Melsungen  
Tyskland

##### Fremstiller

B. Braun Melsungen AG  
Carl-Braun-Strasse 1  
34212 Melsungen  
Tyskland

#### Repræsentant i Danmark

B. Braun Medical A/S  
Dirch Passers Allé 27, 3. sal  
DK-2000 Frederiksberg  
Tfn.: 33 31 31 41  
Email: [kundeservice-dk@bbraun.com](mailto:kundeservice-dk@bbraun.com)

**Denne indlægsseddel blev senest ændret 09/2024**

### Nedenstående oplysninger er til læger og sundhedspersonale:

#### Generel information:

Elektrolytindhold:	mmol/l
Kalium	20
Natrium	40
Chlorid	60

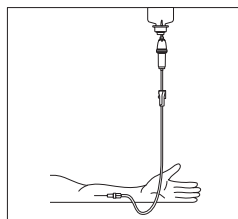
#### Blandbarhed:

Hvis et andet præparat ønskes tilsat infusionsvæsken, skal det på forhånd sikres, at præparaterne er indbyrdes blandbare. På grund af risikoen for pseudoagglutinerings bør væsker, som indeholder glucose ikke gives samtidigt med eller via samme infusionsset som blodprodukter.

### Brugsanvisning for Ecoflac plus

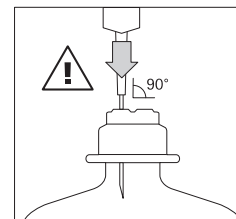
#### 1. Gravitationsinfusion

- Tilslut infusionssettet, fyld dråbekammeret halvt, fyld infusionsslangen idet luftbobler undgås.
- Luk infusionssettets udluftningsventil.
- Forbind infusionsslangen til kanyle/kateter.
- Åbn rulleklemmen og begynd infusionen med udluftningsventilen lukket.



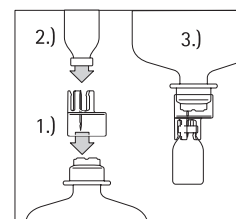
#### 2. Tilblanding af additiver

- Tilsætning via kanyle*
- Indsæt kanylen lodret.



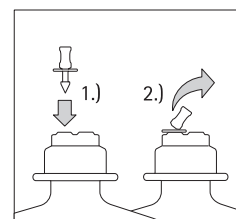
#### *Tilsætning ved hjælp af overføringskanyle (Ecoflac® Mix)*

- 1.) Sæt overføringskanylen på flasken.
- 2.) Sæt hætteglasset på overføringskanylens modsatte ende (der høres et klik).
- 3.) Vend Ecoflac® plus-flasken og pres opløsningen ned i hætteglasset med additiv. Opløs additivet fuldstændigt. Vend flasken igen og pres luft op i hætteglasset med opløst additiv, således at hele opløsningen bliver overført til Ecoflac® plus-flasken.



Dokumentation for tilsætning og gen-forsegling af injektionsporten med Ecopin®

- 1.) Anbring Ecopin® i injektionsporten.
- 2.) Knæk tappen af.



**B | BRAUN** B. Braun Melsungen AG  
34209 Melsungen, Tyskland